

O Jornal do Agronegócio Brasileiro. Agricultura, Pecuária, Meio Ambiente, Indústria, Energia e Turismo



Foto: Via Livre



Foto: Divulgação



Foto: Divulgação

A MENOS DE UMA SEMANA SHOWS DA EXPOGRANDE PODEM NÃO ACONTECER

Com o parque em reforma para receber o público e mais de R\$ 2,5 milhões em contratação dos artistas, campograndenses e moradores da região podem mais uma vez ficar sem atrações culturais. Comércio já sente o reflexos do possível cancelamento. Decisão deve sair apenas no dia da abertura ao público

O impasse sobre a realização dos shows da 75ª edição da Expo Grande vai perdurar até abertura do evento, na próxima quinta-feira (11). As duas ações judiciais para suspender as apresentações musicais no Parque de

Exposições Laucídio Coelho só vão ser julgadas entre terça e quinta-feira. Apesar do suspense, 25 mil pessoas já compraram ingressos para os shows, que tiveram investimento de R\$ 2,5 milhões, segundo a Acrissul (Associação dos Criadores de Mato Grosso do Sul).

A Justiça deu prazo de cinco dias úteis para a prefeitura se manifestar com a relação à Adin (Ação Direta de Inconstitucionalidade) impetrada pelo procurador-geral de Justiça, Humberto de Matos Brittes, contra a Lei 214/2013, que permite a realização de shows no evento. O prazo foi estipulado

pelo relator do processo desembargador Paschoal Carmello Leandro.

Outra ação impetrada pelos promotores Alexandre Lima Raslan e Eduardo Franco Cândia também tenta barrar a realização de eventos do Parque de Exposições. Neste caso, o magistrado responsável por julgar a ação, Amaury da Silva Kuklinski, da Vara de Direitos Difusos, Coletivos e Individuais Homogêneos de Campo Grande, determinou um prazo de três dias para a Prefeitura e a Câmara apresentar uma justificativa. O prazo termina na segunda-feira (8).

Continua na página 3.

19ª FEICORTE SEDIARÁ EXPOINEL PAULISTA

Página 11.

CHUVAS FORTES ATÉ A 2ª QUINZENA DE ABRIL PREJUDICAM COLHEITA TARDIA

Página 4.

AMERICANOS COMEÇAM A COMPRAR EMPRESAS BRASILEIRAS DE RAÇÃO

Página 9.

NOS ÚLTIMOS DEZ ANOS A MELHOR RELAÇÃO DE TROCA ACONTECEU EM NOVEMBRO

Por Renato Bittencourt*

RELAÇÃO DE TROCA - Para identificar o melhor mês para repor o rebanho, do ponto de vista econômico, levantamos a variação de preços na praça pecuária de São Paulo nos últimos dez anos.

A relação de troca foi calculada com o preço médio do boi gordo no mês de referência frente ao preço médio do boi magro comprado 90 dias antes.

O ganho de peso estimado nesses noventa dias foi de 6@/cabeça, ou 1,33kg/cabeça por dia.

Juntamente com esta variação, colocamos o preço do boi gordo deflacionado, em São Paulo.

Quando o preço do boi gordo sobe, a relação de troca melhora, em um primeiro momento.

Isto ocorre porque os preços do boi gordo e do boi magro oscilam praticamente juntos.

Num segundo momento, quando o boi gordo para de subir, a relação piora.

Isto acontece porque o preço do boi magro demora certo tempo para acompanhar a alta do preço do animal terminado.

Mesmo que o preço do boi gordo continue estável depois da alta, o preço do boi



FIGURA 1. Relação boi gordo/boi magro* e preço do boi gordo/@ deflacionado, em Barretos-SP, em R\$/@. *Preço médio do boi gordo no mês de referência em relação ao preço médio do boi magro 90 dias antes. Fonte: Scot Consultoria

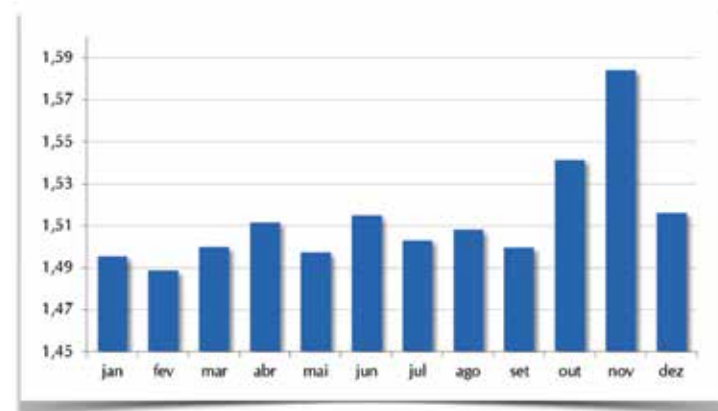


FIGURA 2. Relação de troca média boi gordo/boi magro* de cada mês nos últimos dez anos. *Preço médio do boi gordo no mês de referência em relação ao preço médio do boi magro 90 dias antes. Fonte: Scot Consultoria – www.scotconsultoria.com.br

magro sobe e a relação de troca piora em pouco tempo.

O inverso também é verdadeiro, se há demora para o boi magro acompanhar a alta, também demora a acompanhar a queda. Com isto a relação piora quando uma queda de preço acontece, e quando o preço do boi gordo fica estável, a relação tende a melhorar com a consequente queda do preço do boi magro.

MELHOR RELAÇÃO DE TROCA - A relação de troca média de cada mês nos últimos dez anos está exposta na figura 2.

Novembro é o mês cuja relação de troca

média foi a melhor no período.

Em média, o produtor que comprou boi magro em agosto e vendeu boi gordo em novembro, teve maior ganho na relação de troca.

Ou seja, novembro foi o mês cujo preço médio do boi gordo, em relação ao preço pago pelo boi magro três meses antes foi o melhor.

Se o produtor comprar boi magro em agosto e vender em novembro o resultado será melhor?

Não necessariamente. Vale lembrar que não consideramos os custos de pro-

dução, e que isto é uma tendência, e não uma regra.

Mesmo que o valor recebido tenha sido o maior, não quer dizer que o lucro também tenha sido.

Esses números devem ser analisados para que as melhores decisões possam ser tomadas em relação ao sistema de produção e ao mercado.

Acompanhe o mercado e use-o a seu favor.

(* **Renato Bittencourt** é zootecnista e analista de mercado da Scot Consultoria.

Agroin
comunicação

JORNAL AGROIN AGRONEGÓCIOS
Circulação MS, MG e SP

ANO V - Nº 101
07 a 13/04/2013

Diretor:
WISLEY TORALES ARGUELHO
wisley@agroin.com.br - 67 9974-6911

Jornalista Responsável
ELIANE FERREIRA / DRT-MS 152
eliane@agroin.com.br

Direto à Redação
SUGESTÕES DE PAUTA
agroin@agroin.com.br

Colaboradores
ALCIDES TORRES
MARCO TÚLIO HABIB SILVA
Scot Consultoria - ms@scotconsultoria.com.br

O Jornal Agroin Agronegócios é uma publicação de responsabilidade da Agroin Comunicação.

Redação, Publicidade e Assinaturas
Rua 14 de Julho, 1008 Centro
CEP 79004-393, Campo Grande-MS
Fone/Fax: (67) 3026 5636
agroin@agroin.com.br
www.agroin.com.br

AGROIN COMUNICAÇÃO
não se responsabiliza pelos conceitos emitidos nas entrevistas ou matérias assinadas.

CÂMARA APROVA POLÍTICA DE INTEGRAÇÃO LAVOURA-PECUÁRIA-FLORESTA

Texto visa a preservação e melhoria das condições físicas, químicas e biológicas do solo

A Câmara dos Deputados concluiu no último dia 3, a votação aprovando o projeto de lei que cria a Política Nacional de Integração Lavoura-Pecuária-Floresta. A proposta é um substitutivo do Senado que amplia o projeto que tinha sido aprovado pela Câmara em 2008. Com a aprovação, o texto segue agora para a sanção presidencial.

O texto aprovado mantém os benefícios da Lei de Política Agrícola aos que adotem sistemas integrados de recuperação de áreas degradadas e define objetivos e princípios da política de integração lavoura-pecuária-floresta. Pelo projeto, os sistemas integrados compreendem o uso do solo para atividades agrícolas, florestais e de pecuária de forma a melhorar a produtividade e o

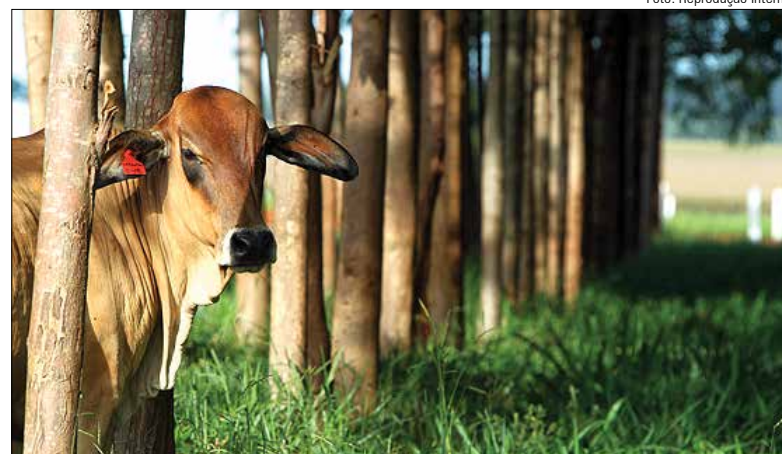


Foto: Reprodução Internet

A nova política objetiva diminuir os desmatamentos da vegetação nativa para a transformação em pastagens

aproveitamento do solo de maneira sustentável ambientalmente.

A Política Nacional de Integração Lavoura-Pecuária-Floresta tem entre seus objetivos a preservação e a melhoria das condições físicas, químicas e biológicas do solo e a atenção aos princípios e às leis de proteção ambiental. O texto também prevê o estímulo a medidas alternativas às queimadas, bem como o uso diversificado da terra de forma a melhorar a

renda do produtor rural.

Pela proposta, a nova política objetiva diminuir os desmatamentos da vegetação nativa para a transformação em pastagens, além de contribuir para a manutenção das áreas de preservação permanente (APPs) e de reserva legal. O texto também prevê o estímulo para a recuperação de áreas de pastagens degradadas por meio de sistemas produtivos sustentáveis.

A MENOS DE UMA SEMANA SHOWS DA EXPOGRANDE PODEM NÃO ACONTECER

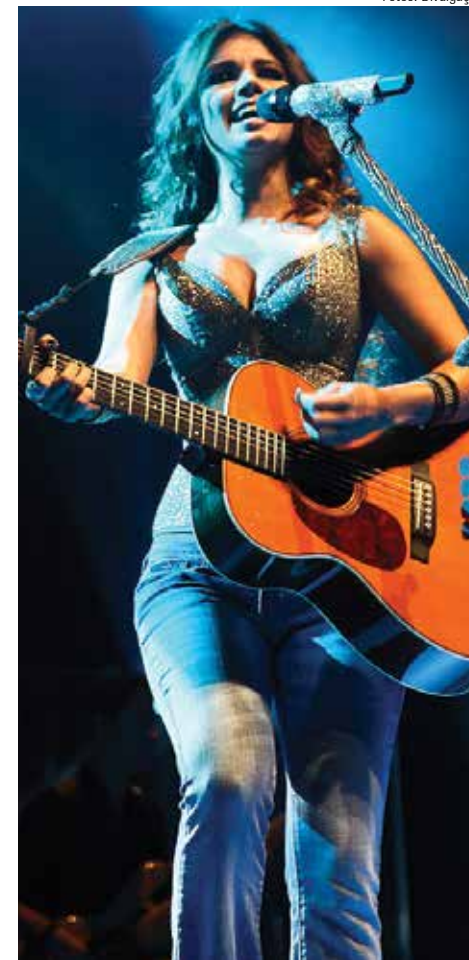
CONTINUAÇÃO DA CAPA

Os promotores requerem multa de R\$ 500 mil caso a Prefeitura descumpra a decisão. A alegação é de que a medida é inconstitucional.

Caso a justiça não permita a realização dos shows, o prejuízo estimado pela Acrissul é de R\$ 2,5 milhões só com as atrações musicais. Entre os artistas contratados para se apresentar na feira estão: Sorriso Maroto, Victor & Léo, Paula Fernandes (foto) e Patati e Patatá. A expectativa de público nos 10 dias de evento (de 11 a 21 de abril) é de pelo menos 300 mil pessoas.

De acordo com o presidente da entidade, Chico Maia, até esta quinta-feira já foram vendidos 25 mil ingressos. Ele afirma que caso as decisões judiciais sejam favoráveis para não realização dos shows, corre o risco da feira ser cancelada. "Se for dessa maneira vamos acabar com tudo e fechar as portas", dispara. No ano passado, Maia ameaçou cancelar a Expogrande, mas promoveu o evento sem apresentações musicais.

Maia criticou com veemência a atitude dos promotores. Para ele, a Expogrande faz parte da história do Estado. "É um ato contra a cultura do nosso Estado. Um evento



Fotos: Divulgação

que 40% da população de Mato Grosso do Sul participa, como querem acabar desta maneira?", afirma indignado.

Ele afirma que a alegação do MPE (Ministério Público Estadual) que os shows incomodam os moradores do entorno do parque não tem fundamento. "Se fizer uma pesquisa com quem mora lá perto, pode ter certeza que 80% dos moradores querem que os shows aconteçam. É uma festa que traz benefícios para toda a cidade, o jovem muitas vezes compra uma camisa, a sua parceira,

uma bota nova, sem contar empresas ligadas a gastronomia. Todo o comércio local que se beneficia com a Expogrande, agora imagine o impacto que não realização dos shows vai causar na economia local", ressalta.

Em 2011, o MPE e a Acrissul firmaram um acordo para a não mais realização de show dentro do Parque. Naquele ano, ainda foi permitido eventos com atrações musicais. Já no ano passado, após mais de 70 anos, pela primeira vez a feira não contou com os shows.

OMS CONFIRMA 14 INFEÇÕES E 6 MORTES PELA MUTAÇÃO DA GRIPE AVIÁRIA

A Organização Mundial da Saúde (OMS) informou no último dia 5 que a China já confirma 14 casos de infecção em humanos pelo vírus H7N9 – uma mutação do vírus que provoca a gripe aviária. O governo chinês contabiliza ainda seis mortes provocadas pela nova cepa.

As infecções foram confirmadas em Shanghai, na província de Jiangsu e na província de Zhejiang. Segundo a OMS, mais de 400 pessoas próximas aos pacientes estão sendo monitoradas de perto. O órgão ressaltou, entretanto, que não há indícios de transmissão sustentada do H7N9 entre pessoas.

De acordo com a OMS, até o momento, a origem da infecção não foi identificada. Testes preliminares realizados na China sugerem que a infecção pelo H7N9 pode ser combatida por meio de medicamentos como o oseltamivir, utilizado no tratamento da influenza A (H1N1) – gripe suína.

No momento, a OMS não recomenda nenhum tipo de restrição a viagens ou ao comércio de produtos oriundos da China. O governo do país, por sua vez, orientou a população a manter hábitos de higiene como lavar as mãos com frequência e evitar contato direto com animais doentes ou mortos.



Foto: Reprodução Internet

CHUVAS FORTES ATÉ A SEGUNDA QUINZENA DE ABRIL PREJUDICAM COLHEITA TARDIA

Segundo a Somar

Meteorologia, clima é favorável para quem plantou cedo segunda safra de milho

O clima não tem ajudado os produtores de grãos de regiões que fazem a colheita tardia da soja, como em Minas Gerais e Goiás. Ao contrário do mesmo período de 2012, o mês de abril deste ano vem com excesso de chuvas, o que tem atrapalhado os trabalhos em campo. De acordo com o meteorologista da Somar Meteorologia, Celso Oliveira, o mesmo mês do ano passado foi seco, enquanto que, neste ano, estão previstas chuvas intensas e sem perspectiva de redução até o final da primeira quinzena.



Colheita de soja tem sido prejudicada em algumas regiões por conta do excesso de chuvas

Foto: Reprodução Internet

"Os clientes têm reclamado muito do excesso de chuvas no final de março e início

de abril. No ano passado, a chuva cortou e tivemos uma abril seco. Este ano, o verão

foi muito irregular, mas a chuva não cortou. Isso traz problemas para a manutenção da safrinha e na cana-de-açúcar no Paraná", explica.

Segundo Oliveira, a pior notícia é que as chuvas fortes durante esta semana devem seguir assim, perdendo força apenas a partir da próxima semana.

Bom para quem plantou a segunda safra de milho cedo no Paraná e no Mato Grosso do Sul: as chuvas chegam favoravelmente durante o estágio de desenvolvimento da cultura. "Pensando em segunda safra, (o clima) está bom. Para quem plantou mais tarde, corre muito risco porque a cultura vai estar em pleno desenvolvimento quando o frio chegar", afirma.

Há previsão de entrada de ondas de frio a partir da segunda quinzena de maio, que pode provocar geadas no Paraná. "Vai depender da temperatura do Oceano Atlântico. Este é um ano para monitorarmos", ressalta Oliveira.

MS DEVE COLHER 44,1 MILHÕES DE TONELADAS DE CANA NA SAFRA 2013/2014

Mato Grosso do Sul deve moer na safra 2013/2014, 18,3% a mais de cana-de-açúcar do que na anterior. Os dados foram apresentados nesta quarta-feira, dia 3, pelo presidente da Biosul – Associação de Produtores de Bioenergia de MS, Roberto Hollanda Filho.

A expectativa é de colher 44,1 milhões de toneladas de cana em Mato Grosso do Sul. Na safra 2012/2013, esse número foi de 37,29 mi t, na anterior (2011/2012), MS moeu 33,8 mi t e em 2010/2011 o Estado produziu 33,5 mi t.

A área cultivada deve crescer em 15%, atingindo 738 mil hectares no Estado. A área de corte vai passar de 542,8 mil hectares para 626,5 mil ha, um aumento de 15,4% em relação a safra anterior.

MIX - O mix de produção revela quanto da cana foi destinado à produção de etanol ou açúcar. Para a próxima safra, o mix deve se voltar a produção de etanol, saindo dos 64% (safra 2012/2013) passando para 66%.

ETANOL - Nesta safra, a produção de etanol deve ultrapassar os 2 bilhões de litros. A estimativa da entidade é que a produção total seja de 2,35 bi l, um crescimento de 22,8% em relação à 2012/2013, quando fo-



Foto: Correio do Estado

ram processados 1,915 bi de litros. Do total, 685 milhões de litros será para a produção do etanol anidro, enquanto do 1,667 bi l de hidratado.

AÇÚCAR - A produção de açúcar deverá aumentar 26,1% na safra 2013/2014, na comparação com o ciclo anterior, com a oferta de 2,19 milhões de toneladas.

BIOELETRICIDADE - O setor sucroenergético em Mato Grosso do Sul fechou

a safra 2012/2013 com a exportação de 1.292 giga Watts hora (GWh) de energia, um crescimento de 17% em relação a safra passada (2011/2012). Para a safra 2013/2014, o estado deve entregar para o sistema interligado nacional, 1.682 Giga Watts Hora, um aumento de 27%.

Das 24 usinas que já estão operando em MS, 13 vão produzir açúcar e etanol e 11 exclusivamente etanol.



Curta nossa página no Facebook e acompanhe na timeline da Agroin a evolução do Jornal Agroin Agronegócios



19ª

FEIRA INTERNACIONAL DA CADEIA PRODUTIVA DA CARNE

17 A 21 DE JUNHO DE 2013

LEILÕES



A MAIOR FEIRA INDOOR DE PECUÁRIA DE CORTE DO MUNDO

PRÊMIO



NELSON PINEDA

JULGAMENTOS



4 MIL ANIMAIS



MAIS DE 20 RAÇAS

WORKSHOP



PALESTRAS



**E AINDA,
II FEIMUARES,
FEINCO PREVIEW E
EXPOINEL PAULISTA**



www.feicorte.com.br

ORGANIZAÇÃO E
PROMOÇÃO



PATROCÍNIO:



FILIADO A:



LOCAL:



DEFINIDO O TEMA DO DIA INTERNACIONAL DO COOPERATIVISMO 2013

Com a escolha, ACI reforça a importância das cooperativas para o desenvolvimento econômico mundial em meio às crises

“Empresas cooperativas continuam fortes em tempos de crise”. Este será o tema das comemorações do Dia Internacional do Cooperativismo 2013. A definição da Aliança Cooperativa Internacional (ACI) oferece uma grande oportunidade para celebrar a diferença cooperativa. Comemorado sempre no primeiro sábado do mês de julho, em 2013 a data cai no dia 6. Será a primeira oportunidade após o Ano Internacional das Cooperativas para compartilhar as melhores práticas e realmente envolver os cerca de um bilhão de cooperados em todo o planeta.

A escolha corrobora o que defende, já há algum tempo, o presidente do Sistema OCB, Márcio Lopes de Freitas. Em diversas oportunidades, o dirigente do cooperativismo brasileiro defendeu o sucesso de cooperativas em momentos que assolaram a economia mundial. “Em meio a um momento delicado (referindo-se à crise mundial de 2008), as cooperativas mostraram à população o seu poder mitigador dos efeitos nocivos da crise que assolou as maiores potências mundiais. O crescimento experimentado pelo setor no período entre o final do ano de 2008 e o início de 2009, contrapondo todas as tendências da economia global, demonstrou a

confiança da sociedade no nosso sistema. Hoje, no Brasil, localidades que possuem cooperativas ativas registram níveis de IDH até 12% maiores do que aqueles onde o cooperativismo ainda não está presente”, destaca Lopes de Freitas.

A diretora de Comunicação da ACI, Nicola Huckerby, também ressalta essa importância mitigadora das cooperativas. Ela lembra o que consta do último relatório da Organização Internacional do Trabalho, apresentado no informativo mensal da ACI de março, chamado de “Resiliência durante a recessão: o poder de cooperativas financeiras”. De acordo com o documento, cooperativas de crédito têm se saído melhor do que os bancos de propriedade de investidores em tempos de crise. “Cooperativas de crédito e bancos cooperativos têm crescido, mantiveram o fluxo de crédito, especialmente para as pequenas e médias empresas, e mantiveram-se estáveis em todas as regiões do mundo, enquanto (indiretamente) criavam empregos. É a combinação única de controle pelos membros, controle e benefícios que estão no coração de sua resistência e que oferece

Resilience
in a downturn:

The power of financial
cooperatives



uma série de vantagens sobre os seus concorrentes”, afirma o relatório. “O setor vem apresentando uma fatia extraordinariamente grande do mercado bancário global”, complementa Nicola.



International
Labour
Office
Geneva

Existem
diversas
formas
de cooperar.

?

Qual
a sua?

Cooperando a gente
conquista o mundo.



Sistema OCB/MS

FECOOP CO/TO - OCB/MS - SESCOOP/MS

Rua Ceará, 2245 | Vila Célia | Campo Grande/MS
Fone: (67) 3389.0200 | www.ocbms.org.br

R&S



75ª expogrande 2013

Patrimônio cultural da cidade

negócios

180 milhões em negócios

leilões

46 leilões
20 mil cabeças ofertadas

genética

Exposgenética
julgamentos das raças

tecnologia

Os melhores expositores
com lançamentos do setor

palestras

Conhecimentos
atualizados do setor

shows

Atrações regionais e
nacionais todos os dias

11 a 21 de abril Parque Laucídio Coelho

Apoio:



Patrocínio:



Realização:



Foto: André Novo



CANA E LEITE: COMBINAÇÃO QUE PODE DAR CERTO

Em meio aos canaviais estão escondidos os pequenos produtores de leite. São as ilhas de leite num mar de cana

O Estado de São Paulo possui cerca de 200 mil quilômetros de malha rodoviária. Por todos os caminhos, seja nas modernas rodovias duplicadas, seja nas estradas de terra, a paisagem é tomada pela cana-de-açúcar.

Em meio aos canaviais, porém, estão escondidos os pequenos produtores de leite. São as ilhas de leite num mar de cana, segundo o título do estudo do agrônomo André Novo, analista da Embrapa Pecuária Sudeste (São Carlos, SP).

Durante os quatro anos do doutorado, realizado na Universidade de Wageningen, na Holanda, Novo pesquisou os diferentes impactos da crescente área de cana-de-açúcar sobre produtores familiares de leite no Estado de São Paulo.

Para quem possui propriedades pequenas, a renda da cana não é suficiente. Por isso, a necessidade de realizar outras atividades na mesma área. De acordo com o estudo, a alternativa é intensificar a produção de leite.

Dados do programa Balde Cheio, da Embrapa Pecuária Sudeste, mostram que vários produtores participantes do projeto atingiram alta produtividade, equivalente às obtidas em países desenvolvidos. Por meio de técnicas simples, é possível duplicar a produção, utilizando metade da área.

O segredo é explorar o alto potencial de

produção de matéria seca das gramíneas tropicais, uma das principais estratégias do Balde Cheio. A alta produtividade da terra foi obtida não apenas pela maior produção de pastagens, mas também pela combinação de mais vacas em lactação por hectare (média de 31%), maior produtividade por vaca (24%), melhor desempenho do trabalho (37%), enquanto se utiliza menos terra (- 7%).

Os sistemas intensificados de produção de leite baseados em pastagens renderam em média R\$ 3 mil por hectare, valor bastante competitivo quando comparado aos R\$ 600 por hectare do arrendamento para cana-de-açúcar e R\$ 700 por hectare da produção de soja (números obtidos em 2010).

Os valores médios de renda por membro ativo da família foram também muito competitivos quando comparados à média dos salários dos empregos urbanos.

Apesar do avanço implacável da cana, é possível continuar com a produção leiteira tecnificada e intensiva. As duas atividades podem caminhar juntas, sendo que o leite pode representar uma garantia de renda diante das oscilações no preço da cana, e vice-versa.

"Os canaviais não são uma ameaça. Pelo contrário, eles podem ser interessantes se o produtor de leite não desistir da atividade e souber diversificar", explica Novo.



Imagem 1: Antes da adubação com adubo orgânico



Imagem 2: Após a adubação com adubo orgânico



Imagem 3: Sem adubo

Com adubo



Imagem 4: Sem adubo

Com adubo

Fotos: Organoeste

ADUBAÇÃO ORGÂNICA PARA A NUTRIÇÃO E RECUPERAÇÃO DE GRAMADOS

Ainda são poucas as informações a respeito dos benefícios dos gramados para o meio ambiente e para a sociedade.

Um gramado bem cuidado proporciona um local confortável e seguro para diversão e prática de esportes; libera oxigênio (cerca de 230 m² de área gramada libera O₂ suficiente para quatro pessoas); refresca o ar e com isto contribui para os esforços de reduzir a tendência de aquecimento global (em um dia quente de verão um gramado apresentará uma temperatura 16,5°C e 7,8°C menor que a de um asfalto e um solo sem vegetação, respectivamente); reduz a emissão de CO₂ (absorvem grande quantidade de CO₂ para realizar fotossíntese durante o ano todo) atenuando o efeito estufa e controla a poluição do solo (a região onde há o contato do solo com as raízes das plantas servem com um filtro absorvendo o que passa por ela).

Outro efeito favorável dos gramados para o meio ambiente é o controle da erosão do solo. Os gramados são seis vezes mais efetivos em absorver a água da chuva do que uma lavoura de trigo e quatro vezes mais do que uma lavoura de feno (Beard, 1985). A quantidade de sedimentos perdidos de área gramada são dez vezes menor do que uma área coberta por palha.

Entretanto, para que os gramados desempenhem todos estes benefícios é necessário que ele esteja adequadamente suprido com todos nutrientes que necessita (essenciais), para que possa ter um bom crescimento e manter a qualidade. Como a maioria dos solos não possui os nutrientes numa quantidade suficiente para atender a demanda das gramas, e menos ainda em quantidades equilibradas entre os nutrientes (quanto de cada um) é necessário a aplicá-los e mantê-los – e isso

se faz por meio de adubação.

Uma ótima alternativa para manter a nutrição e equilíbrio nutricional dos solos e gramados, tanto de residências, indústrias, parques, campos esportivos (futebol, golfe, tênis etc.) é a adubação orgânica, que também pode ser combinada com a adubação química (convencional). A matéria orgânica contida no adubo orgânico tem uma alta CTC (capacidade de troca catiônica), ou seja, ela retém os nutrientes do solo e os nutrientes do adubo, além de promover inúmeras melhorias na parte física, química e biológica do solo.

Para a recuperação dos gramados existem resultados muito interessantes utilizando somente o adubo orgânico. Em Campo Grande (MS) muitos clientes estão satisfeitos com o resultado da adubação orgânica em gramados.

A ressalva é técnica: quaisquer adubos orgânicos devem ser regularmente esterilizados

(contra sementeiras, patógenos ou agroquímicos), industrializados profissionalmente com responsabilidade técnica, devem estar com sua relação C/N equilibrada, ou seja, “maturado”, dentre outros parâmetros. Como exemplo, esterco de gado, galinhas ou cama de frango não são tecnicamente indicados por apresentarem alto risco de levar sementeiras e pragas aos solos, ou mesmo patógenos.

Na imagem 1 e 2 um cidadão campo-grandense utilizou adubo orgânico de boa qualidade em seu campo de futebol e obteve ótimos resultados, adicionando aproximadamente 4 kg/m². Essas são provas da eficácia e importância da adubação orgânica na nutrição ou recuperação dos gramados – tão importantes em nossas vidas, tanto para o lazer como para o meio ambiente.

Por **Elisângela Alves de Oliveira** - Eng^a Agrônoma | CREA/MS nº 11537D



Organoeste[®]

Adubo Orgânico

Fones: (67) 4141-3255 ou 8124-2791

**AV. RADIALISTA EDGAR LOPES DE FARIAS, N. 6.903,
NÚCLEO INDUSTRIAL INDUBRASIL - CAMPO GRANDE-MS**

E-mail: campogrande@organoeste.com.br

LEILÃO DE ANIVERSÁRIO TERÇA-FEIRA 20 H

Leilo Grande
Leilões Rurais 5 Anos

09/04

SERÃO OFERTADOS 700 ANIMAIS PARA CRIA, RE-CRIA E ENGORDA

NA ACRISSUL COM TRANSMISSÃO PELO SITE WWW.LEILOGRANDE.COM.BR

13/04 NA ESTÂNCIA IPB SÁBADO 13 HORAS

16º Leilão

Touro Jovem

5º LEILÃO

Matrizes IPB

TRANSMISSÃO

AGROMIX

16/04 TERÇA-FEIRA 20 HORAS

3º LEILÃO DE CORTE

Menta

Agropecuária & Convidados

TRANSMISSÃO INTERNET

Leilo Grande
Leilões Rurais

Fone: 67 3384-9077

Rua Coronel Manoel Cecílio, 287
Jd. São Bento, Campo Grande-MS

INSCREVA SEUS ANIMAIS PARA VENDA DIRETA PELO SITE WWW.LEILOGRANDE.COM.BR

TERÇA

Leilo Grande

QUALIDADE

AMERICANOS COMEÇAM A COMPRAR EMPRESAS BRASILEIRAS DE RAÇÃO

Holding busca fortalecer posição no mercado internacional e quer mais quatro fábricas

Por Viviane Taguchi

A norte-americana HJ Baker&Bro anunciou no último dia 3, em São Paulo (SP) que comprou duas empresas brasileiras de nutrição animal, a Fanton Nutrição Animal, de Bauru (SP) e a sul-matogrossense Rumi-phos, localizada em Paranaíba. A estratégia visa atender a meta que o grupo tem de posicionar-se em novos mercados como China, África e Brasil, onde a companhia está há cerca de um ano, mas o valor do negócio não foi revelado.

Francisco Olbrich, presidente da holding no Brasil, o País hoje ocupa uma posição importantíssima para a HJ Baker&Bro. “Nossa estratégia é comprar unidades eficientes, com baixo custo operacional e que

atenda mercados regionais”, explica. Estas regiões seriam Goiás, Tocantins, região e Nordeste. Olbrich não revelou dados, mas pode ser que novas unidades já estejam sendo negociadas nestas regiões.

De acordo com ele, os negócios contínuos da empresa no Brasil incluem os rebanhos bovinos de corte e leite, equinos, aquicultura (peixes e camarão) e ovinos. “Estes setores, principalmente equinos, também é um mercado ascendente no Brasil, é muito interessante”, diz.

O setor leiteiro está no foco da holding, mas as tecnologias, que vêm da Alemanha, devem chegar nos próximos meses no país, possivelmente com uma nova marca. “O negócio de ração tem que ser diversificado, não podemos ter apenas um portfólio. Uma unidade fabril tem capacidade de produzir



Foto: Reprodução Internet

Os negócios contínuos da empresa no Brasil incluem os rebanhos bovinos de corte e leite

produtos para vários segmentos”. A avicultura e suinocultura, áreas em que a companhia atua fortemente nos Estados Unidos, ainda não é foco da empresa no Brasil.

Olbrich acredita que a pecuária nacional está passando por uma profunda mudança e o pecuarista brasileiro está mudando a forma de pensar o seu negócio. “A nutrição animal é chave do negócio e os sistemas de confinamento estão aumentando consideravelmente no país”, afirma. “O mercado nos dará uma resposta imediata”.

Com as duas aquisições, a HJ Baker&Bro terá a capacidade total de 60 mil toneladas de ração por ano. Segundo Olbrich, a expectativa de crescimento da empresa em 24 meses no Brasil é de 50%, quando a empresa deve alcançar 10% do mercado nacional. De acordo com o executivo, juntas, as duas empresas compradas têm um faturamento acima de R\$ 20 milhões. No ano passado, o faturamento global do grupo alcançou US\$ 332 milhões.

Adquira uma visão ampla sobre o mercado de terras através de análises conjunturais e demonstrativos de preços.

9ª edição
RELATÓRIO DE TERRAS

O relatório permite uma análise rápida sobre o mercado de terras agrícolas e de pastagens a fim de auxiliar nas decisões de negócios.

Nesta edição:
BA - ES - GO - MA - MT - MS - MG - PA - PR - PE - PI - RJ
RS - RO - SC - SP - TO

Adquira já o seu!
www.scotconsultoria.com.br ou ligue 17 3343 5111

Adquira já o seu!
www.clubedaterra.com.br
O seu guia para busca de terras e fazendas

clube da terra
facebook.com/clubedaterrascot
twitter.com/clubedaterra

13 ABRIL 2013 . SÁBADO . 19 H
TATERSAL II DA ACRISSUL - CAMPO GRANDE/ MS
DURANTE A EXPOGRANDE 2013

Leilão Beneficente
EM PROL DO ASILO SÃO JOÃO BOSCO

OFERTA: MACHOS E FÊMEAS ELITE, EMBRIÕES NELORE PO E OUTROS LOTES SURPRESA

ORGANIZAÇÃO: BISPO DOM DIMAS E IRMÃ FALISTA

LEILOEIRA: **LEILOSAT** (11) 3042-6300

TRANSMISSÃO: **AgroCanal** (11) 3042-6300

ASILO SÃO JOÃO BOSCO
DOAÇÕES: BANCO IMORCDO
RUA PAVÃO, 3491 | CENTRO | 13066-2
FONE: (11) 8437-1081 - 52946

APÓIO:

AGENDA – TAQUARI LEILÕES

Abril de 2013




3º LEILÃO COMERCIAL GADO DE CORTE
13/04/2013 - Sábado - 12:00 horas
Machos e Fêmeas de Corte

Machos e fêmeas de corte
13/04/2013 - Sábado
12:00
Parque Municipal de Exposições de São Gabriel do Oeste
Endereço: Pça. 07/08/72
Bairro: 07/08/72
CNPJ: 07.3043.1005

INFORMAÇÕES
Panta: (67) 9981 1064
Aparício: (67) 9619 7326
Huguinho: (67) 9981-3546
Escritório: (67) 3043 1005

LOCAL
Parque Municipal de Exposições
São Gabriel do Oeste
MS



6º LEILÃO PROGENEL
09/04/2013 - Terça Feira - 20:00 horas - Tattersal 1
70 Reprodutores Nelore PO
Grupo Progenel

INFORMAÇÕES
Panta: (67) 9981 1064
Aparício: (67) 9619 7326
Huguinho: (67) 9981-3546
Rebanho: (67) 3383-0867

TRANSMISSÃO
Internet
www.taquarileiloes.com.br

Fotos e vídeos dos animais no site:
www.taquarileiloes.com.br



7º LEILÃO GPL
17/04/2013 - Quarta Feira - 19:00 horas - Tattersal 2
70 Matrizes e Reprodutores das raças:
Girolando - Holândes - Jersey - Pardo Suíço e Gir Leiteiro

INFORMAÇÕES
Panta: (67) 9981 1064
Aparício: (67) 9619 7326
Huguinho: (67) 9981-3546
Rebanho: (67) 3383-0867

TRANSMISSÃO
Internet
www.taquarileiloes.com.br



LEILÃO DE OVINOS ASMACO MULTIRACAS
12/04/2013 - Sexta Feira - 09:00 horas - Tattersal 2
Reprodutores e matrizes de diversas raças

INFORMAÇÕES
Aparício: (67) 9619 7326
Ana Cristina: (67) 9985-2318

TRANSMISSÃO
Internet
www.taquarileiloes.com.br



Cavalos Pantaneiros
27 de ABRIL / Domingo
Tattersal de 19h a 19h

12º LEILÃO CAVALO PANTANEIRO
21/04/2013 - Domingo - 20:00 horas - Tattersal 1
30 animais da Raça Pantaneiro

INFORMAÇÕES
Aparício: (67) 9619 7326
Vicente: (67) 9912-8324
Alexandre Pena: (67) 9292-4915
Escritório: (67) 3043 1005

TRANSMISSÃO
AGROMIXTV
www.agromix.tv



3º LEILÃO KING HORSE SALE
12/04/2013 - Sexta Feira - 19:00 horas - Tattersal 1
55 Animais da Raça Quarto de Milha

INFORMAÇÕES
Aparício: (67) 9619 7326
Kiko: (67) 9901 3768
Jairo: (67) 9967 2303

TRANSMISSÃO
AGROMIXTV
www.agromix.tv

Fotos e vídeos dos animais no site:
www.taquarileiloes.com.br



28º LEILÃO TAQUARI de CORTE No CORIXÃO
27/04/2013 - Sábado - 12:00 horas
Machos e Fêmeas Nelore

INFORMAÇÕES
Panta: (67) 9981 1064
Aparício: (67) 9619 7326
Huguinho: (67) 9981-3546
Escritório: (67) 3043 1005

LOCAL
CORIXÃO
Pantanal do Nhecolândia

APOIO



www.taquarileiloes.com.br



19ª EDIÇÃO DA FEICORTE SEDIARÁ EXPOINEL PAULISTA E NÚMERO RECORDE DE LEILÕES

A feira sediará a Expoinel Paulista, etapa obrigatória para os criadores da raça Nelore que disputam o Ranking Nacional da Associação dos Criadores de Nelore do Brasil (ACNB) pelo Estado de São Paulo.

A Feicorte será ainda etapa obrigatória da 1ª Copa São Paulo – Paraná, um dos campeonatos inter-regionais promovidos pela Nelore como uma ferramenta de integração

entre criadores e expositores de diversas regiões.

A cada ano a Expoinel Paulista é feita em um lugar e este ano faremos na Feicorte, a mais importante feira do setor. Certamente dará bastante visibilidade à raça e poderá

atrair novos criadores para o Ranking”, afirma o gerente técnico e administrativo da Nelore Brasil, Marcos Pertegato. Para a Expoinel Paulista que ocorrerá durante a Feicorte, a expectativa é contar com a participação de 500 animais Nelore e Mocho.

Outra novidade da Feicorte de 2013 é a participação pela primeira vez da raça Devon. A raça terá 12 animais de argola e um estande da Associação Brasileira de Criadores Devon (ABCD), presidida por Gilson Barreto Hoffmann. Além da Devon, a Feicorte terá a participação de mais de 20 raças. Durante a feira serão promovidos 17 leilões, um número recorde.

A Feicorte terá ainda a Feinco Preview com uma amostra da feira de ovinos e caprinos e a Feimuarens - Feira de Muares e Asininos com a exposição de jumentos, mulas e burros, do Criatório Campeãs da Gameleira, de Sorocaba (SP) para que os visitantes possam conhecer a evolução desses animais e sua importância nas mais diversas atividades no campo.

“A Feicorte está cada vez mais fortalecida e será novamente o principal evento da pecuária no Brasil. Estamos bastante otimistas com essa edição”, destaca o gerente do Agrocentro, que organiza a Feicorte, Carla Tuccilio.

COMBUSTÍVEIS SÓ DEVEM CAIR DE PREÇO A PARTIR DE MAIO

O setor produtor de combustíveis aguarda um posicionamento do governo federal sobre uma possível redução de um pacote de impostos, o que se espera acontecer em meados deste ano. A informação foi apurada pela pesquisadora do Grupo Esalq-LOG (Grupo de Pesquisa e Extensão em Logística Agroindustrial da Escola Superior de Agricultura Luiz de Queiroz), campus Piracicaba, SP, da USP (Universidade de São Paulo), Joseane Bigaran.

Segundo o levantamento da pesquisadora responsável pela análise mensal de combustível, o setor aponta que podem ceder as alíquotas do PIS (Programa de Integração Social), Cofins (Contribuição para Financiamento da Seguridade Social) e INSS (Instituto Nacional do Seguro Social). Desta forma, destaca Joseane, o preço na bomba deverá cair e combater o cenário altista deste início de 2013.

“Etanol e gasolina já sofreram reajustes este ano e o preço do diesel já aumentou

duas vezes em menos de três meses”, informa um trecho da análise. A análise do Grupo Esalq-LOG aponta que a ‘cavalgada’ do preço do litro da gasolina inviabilizou, para muitos consumidores, a sua compra, fazendo-os migrarem para o etanol. A mesma tendência de aumento dos preços deverá se repetir no curto prazo, conforme a expectativa do setor de combustível apurada pela pesquisadora Joseane.

Com a preferência pelo consumo de

etanol por conta do preço da gasolina e com a expectativa do aumento da mistura do biocombustível ao combustível fóssil – o governo federal divulgou para maio o aumento da proporção de etanol na gasolina de cinco pontos percentuais –, Joseane aponta que a produção sucroenergética brasileira deverá estar focada no etanol hidratado neste ano. “Isso deve pressionar o preço para baixo nas usinas, contudo, não há garantias que as distribuidoras repassem o preço.”

PREJUÍZOS COM LAGARTA HELICOVERPA ARMIGERA CHEGAM A 80% DO FEIJÃO EM SP

De acordo com o Serviço Nacional de Aprendizagem do Cooperativismo no Estado de São Paulo, as perdas causadas pela lagarta *Helicoverpa armigera* chegam a 80% no feijão e 60% na cultura do algodão. O levantamento do SESCOOP/SP foi feito junto a cooperativas paulistas.

“Os botões (do algodão), ao invés de florescerem naturalmente, ficam bifurcados, comprometendo a produção”, explica Flávia Maria Sarto, consultora do ramo de Agronegócio do SESCOOP-SP. Segundo ela, as perdas nessa cultura atingem várias regiões do estado, enquanto o ataque ao feijão foi

constatado principalmente na região do Paranapanema.

“O prejuízo provavelmente virá na redução do peso desses botões e, consequentemente, teremos perdas de produtividade. (Os defensivos) garantiram um número aceitável de botões por planta”, ressalta

Flávia. No entanto, ela diz que não foram detectadas perdas no algodão transgênico, e também em regiões de algodão que antes eram ocupadas por cana de açúcar. “A larva também não afetou as regiões que receberam controle biológico do plantio de cana”, esclarece.

Agroin

67 3026 - 5036 | wisley@agroin.com.br

por Wisley Torales

A Leilogrande realiza na próxima terça-feira, 9, a partir das 20h00, o Leilão de Aniversário Leilogrande Leilões Rurais 5 Anos que será ranqueado pela Nelore MS e já tem confirmado 700 animais para cria, recria e engorda. A transmissão será pelo site www.leilogrande.com.br. Já no sábado, 13, a partir das 13h00 a Leilogrande em parceria com a Programa MS realiza um "leilão duplo", o 5º Matrizes IPB e 16º Touro Jovem na Estância IPB, na saída para São Paulo com transmissão pelo Agromix. Já no dia 16 é dia 3º Leilão Agropecuária Menta e Convidados com transmissão pelo site www.leilogrande.com.br.

César Machado, da Fazenda Marca Machado, e Dácio Queiroz, da Fazenda Fronteira, realizam durante a Expogrande 2013 o 3º Leilão M.M. & Fronteira no dia 11 de abril, quinta-feira às 19h, no Tatersal de Elite da Acrissul. No remate transmitido pelo Agromix serão ofertados 70 reprodutores Nelore PO. Informações na Leiloboi pelo fone 67 3342-4113.



Aurora Palazini e Murilo Borges

O empresário paulistano Cezar Negrão e sua esposa Elisa, ao lado do arquiteto Allan Malouf chegando no MS para celebrar a Páscoa em Rio Brillante, na Fazenda Ramalheite.



Pedroca, o arquiteto paulistano Allan Malouf, o empresário polonês Ian Henryk Barski, Rafael e Rafinha Possik. Ao centro Marcia Coelho Possik e Katia Damasceno Barski celebrando a Páscoa na bucólica Fazenda Ramalheite, em Rio Brillante.

3º Leilão M.M. & FRONTEIRA

70 Reprodutores Nelore PO

11 de Abril
Quinta-Feira 19h

Tatersal de Elite Acrissul - Campo Grande - MS

Promotores:
César Machado - Fazenda Marca Machado.
Dácio Queiroz Silva - Fazenda Fronteira.

Patrocinadores: **ca da**, **ED BRICHES**, **SILÓZAM**, **MATSUDA**, **LEILOBOI**, **AGROMIX**

AGENDA LEILOBOI

75ª expogrande 2013
FEIRA ANUCLAVATÓRIA INTERNACIONAL
11 a 22 de Abril
Parque de Exposições Leãozinho-Corêio
Campo Grande - MS - BRASIL

9º LEILÃO PRODUÇÃO LS
10 DE ABRIL - Quarta-Feira - 19h.
Promoção: Condomínio LS e Parceiros.
Machos e Fêmeas - Lotes Selecionados - Carga Fechada.
Inscrições abertas na Leiloboi: (67) 3342-4113

3º LEILÃO MM & FRONTEIRA
11 DE ABRIL - Quinta-Feira - 19h.
Promoção: Fazenda Fronteira - Dácio Queiroz Silva e Fazenda Marca Machado: César Machado.
70 Reprodutores: Nelore PO com andrológico Completo prontos para monta.

5º LEILÃO GOYA GALILÉIA
13 DE ABRIL - Sábado - 14h.
Promoção: Goya Agropecuária e Fazenda Galiléia.
45 Touro Nelore Mocho PO (com andrológico) e 5 fêmeas Elite PO.
Informações: (67) 9912.1023, com João da Goya.

14º LEILÃO VRJO REPRODUTORES
14 DE ABRIL - Domingo - 13h.
Promoção: José Olavo Borges Mendes - VRJO, Francisco José de Carvalho Neto, João Carlos Di Génio - Roberto Basaresco, Sérgio Dias Campos e Convidados, Nelore da Vez.
110 Reprodutores Nelore PO, com avaliação genética e andrológico completo.

11º LEILÃO COMITIVA
14 DE ABRIL - DOMINGO - 18h.
Promoção: Habibi Rezek Junior & Convidados.
Muares Domados e Chocros, Espalnos e Jamentos Pega.

27º LEILÃO MAX QM
15 DE ABRIL - Segunda-feira - 19h.
Promoção: Fernando Rabelo Gonçalves - Haras Finlândia & Convidados.
60 lotes selecionados de animais Quarto de Milha. Equas importadas, Potros e Potras.
Linhagens Conformação, Trabalho e Esporte. Venda de Coberturas.

LEILÃO BEZERROS DE QUALIDADE 3R E CONVIDADOS
17 DE ABRIL - Quarta-Feira - 19h.
Promoção: Fazenda 3R & Convidados.
1200 Machos e Fêmeas Nelore e cruzamento industrial - Lotes Selecionados - Carga Fechada.
Inscrições abertas na Leiloboi: (67) 3342-4113.

LEILÃO INTEGRAÇÃO DO CAVALO CRIOLLO
18 DE ABRIL - Quinta-Feira - 19h.
Promoção: Família Bestos
80 animais crioulos puros. Garanhões, Equas, Potrancas e Potros. Cavalos de patrão. Tradição de 80 anos de seleção da raça Crioula.
Apresentação dos animais nos dias 13 e 16 de abril, na saída para SP - BR 163 km. 461

LEILÃO MATRIZES JÓIA RARA E MARAMBAIA
19 DE ABRIL - Sexta-Feira - 19h.
Promoção: José Pedro de Souza Buslib e Thiago Morais Salomão.
100 Matrizes Nelore PO. Registradas, com cria e premeiz.

LEILÃO NELORE CAPITAL
20 DE ABRIL - Sábado - 13h.
Promoção: Cicero Antonio de Souza, Geraldo Souza Carvalho Jr, José Carlos Costa Marques Burmal e York Corêia.
100 Reprodutores Nelore PO de 30 a 36 meses, com andrológico e avaliados pelos Programas de Melhoramento Genético Embraza/Genepus, ABCZ e ANCP.

17º LEILÃO GIROLANDO
20 DE ABRIL - Sábado - 18h.
Promoção: Fazenda Fazenda & Convidados.
Vacas e Novilhas Girolando, Touro Gir e Girolando.

leilão virtual LEILOBOI todo domingo

28 ANOS LEILOBOI Leilões Rurais

Transmissão pela Internet: www.leiloboi.com

4º MEGA LEILÃO
15 ANO 2013

Patrocinadores: **BRASIL**, **REGIONAL**, **AGROMIX**, **Big Star**, **RAM**